

Bowers & Wilkins

Px7 S2e  
Wireless  
Headphones

## Welkom bij Bowers & Wilkins en uw Px7 S2e-hoofdtelefoon

Fijn dat u voor Bowers & Wilkins hebt gekozen. Toen John Bowers ons bedrijf oprichtte, deed hij dat in de overtuiging dat een vindingrijk ontwerp, innovatieve techniek en geavanceerde technologie de sleutels waren tot het ontsluiten van audioplezier in huis. Zijn overtuiging is er een die wij nog steeds hebben en die als inspiratie dient voor elk product dat wij ontwerpen, op maat gemaakt voor nieuwe audio-ervaringen buitenshuis.

De Bowers & Wilkins Px7 S2e is een hoogwaardige over-ear hoofdtelefoon die is ontworpen om de hoogste kwaliteit mobiele, persoonlijke audio-ervaring te bieden in combinatie met het gemak van draadloos gebruik en de rust van ruisonderdrukking. In deze handleiding vindt u alles wat u moet weten om optimaal van uw Px7 S2e-hoofdtelefoon te kunnen genieten.

Uw Px7 S2e kan muziek afspelen die draadloos via Bluetooth vanaf uw mobiele telefoon, tablet of computer wordt gestreamd, of die op conventionele wijze via een kabel op een geschikte analoge hoofdtelefoonuitgang is aangesloten. De Px7 S2e kan ook via een USB-aansluiting vanaf een computer audio afspelen en kan worden gebruikt voor draadloze telefonie.

De Real World Listening-functies van de Px7 S2e zijn gebaseerd op de nieuwste innovaties op het gebied van Active Noise Cancellation, Ambient Pass-Through en verbeterde Wear Sensing-technologieën. Onze nieuwste generatie ruisonderdrukking zorgt voor een compromisloze luisterervaring. Dankzij Ambient Pass-Through kunnen externe geluiden, zoals een gesprek of veiligheidssomroepen, duidelijk worden gehoord zonder dat u daarvoor de hoofdtelefoon hoeft af te zetten. De Wear Sensing-functie (draagsensoren) zorgt ervoor dat de Px7 S2e natuurlijk reageert en de muziek pauzeert en hervat wanneer u een oorschelp van uw oor haalt of opzet. Deze functies kunnen worden ingeschakeld en verder worden aangepast in de Bowers & Wilkins **Music**-app, die gratis beschikbaar is voor iOS- en Android-apparaten.

De Px7 S2e wordt geleverd met een oplaadbare batterij. Wanneer het batterijpakket volledig is opgeladen, kan deze, afhankelijk van hoe vaak gebruik wordt gemaakt van Bluetooth, Active Noise Cancellation en Ambient Pass-Through, tot 30 uur ononderbroken draadloze media-streaming bieden met ruisonderdrukking ingeschakeld bij een gemiddeld afspeelvolumen.

## 1. Inhoud van de verpakking van de Px7 S2e

Px7 S2e draadloze over-ear hoofdtelefoon  
Opberg-etui  
USB-C-naar-USB-C-oplaadkabel  
USB-C-naar-3,5mm-audiokabel  
Documentatie

## 2. Uw Px7 S2e leren kennen

We raden u aan de Bowers & Wilkins **Music**-app op uw iOS- of Android-apparaat te installeren. Hiermee kunt u uw hoofdtelefoon heel nauwkeurig configureren en krijgt u nuttige tips, zodat u uw nieuwe hoofdtelefoon optimaal kunt benutten.



[bowerswilkins.com/downloadapp](https://bowerswilkins.com/downloadapp)

### 2.1 De hoofdtelefoon in- en uitschakelen

In afbeelding 1 ziet u de werking van de aan/uit-schakelaar.

#### Inschakelen

De aan/uit-schakelaar bevindt zich op de rechter oorschelp. Schuif de aan/uit-schakelaar naar de middelste stand. Er klinkt een geluidssignaal en de LED-indicator licht op.

#### Uitschakelen

Schuif de aan/uit-schakelaar naar de onderste stand. Er wordt een geluidssignaal gegeven en de hoofdtelefoon wordt uitgeschakeld wanneer de LED-indicator niet meer brandt.

#### Bluetooth-koppeling

Schuif de aan/uit-schakelaar naar de bovenste stand en houd deze 5 seconden ingedrukt om de Bluetooth-koppelingsmodus in te schakelen. Raadpleeg hoofdstuk 6 voor meer informatie over het koppelen van uw hoofdtelefoon aan een Bluetooth-bron.

### 2.2 Bediening van de hoofdtelefoon

In afbeelding 2 ziet u de bediening van de hoofdtelefoon. De toetsen op de rechter oorschelp worden gebruikt voor het afspelen van media en telefonie.

#### Media afspelen

Functie	Actie
Afspelen of pauzeren	Druk eenmaal op de multifunctionele toets.
Volgend nummer afspelen	Druk tweemaal snel achter elkaar op de multifunctionele toets. <i>Opmerking: functionaliteit is afhankelijk van het bronapparaat.</i>
Vorig nummer afspelen	Druk driemaal snel achter elkaar op de multifunctionele toets. <i>Opmerking: functionaliteit is afhankelijk van het bronapparaat.</i>
Volume verhogen	Druk op de Volume + toets.
Volume verlagen	Druk op de Volume - toets.

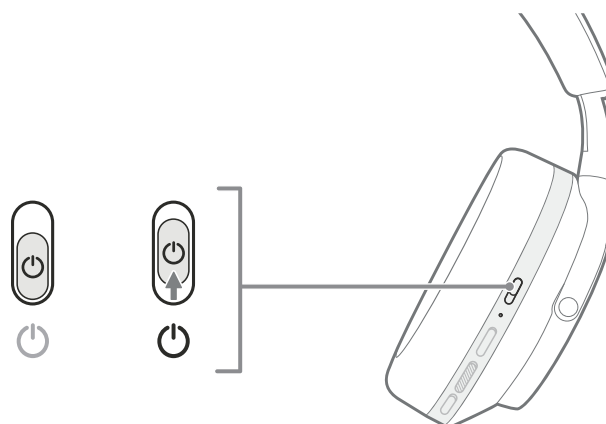
#### Telefonie

Functie	Actie
Een inkomend telefoongesprek aannemen	Druk eenmaal op de multifunctionele toets.
Gesprek beëindigen	Druk eenmaal op de multifunctionele toets.
Een inkomend telefoongesprek weigeren	Houd de multifunctionele toets 2 seconden ingedrukt.
Schakelen tussen twee gesprekken	Druk terwijl er twee gesprekken actief zijn tweemaal op de multifunctionele toets.
Twee gesprekken samenvoegen	Houd terwijl er twee gesprekken actief zijn de multifunctionele toets gedurende 1 seconde ingedrukt.
Dempen in/uitschakelen	Druk tijdens een gesprek driemaal op de multifunctionele toets.

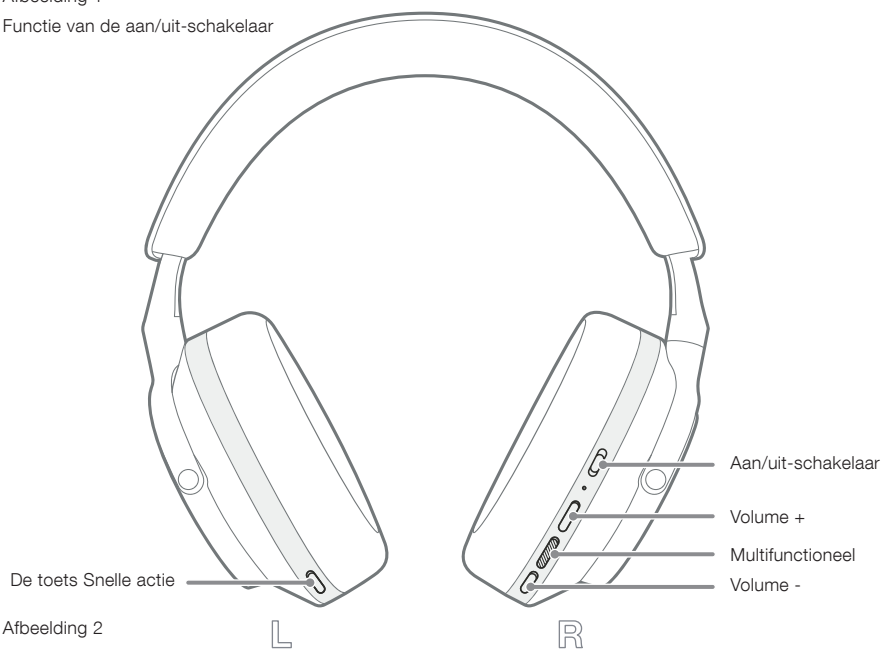
### 2.3 Statusindicator

De status LED-indicator bevindt zich op de rechter oorschelp. In de onderstaande tabel staat de status van de lampjes:

Verlichting		Bedrijfsstatus
Wit		Batterijniveau > 30%
Oranje		Batterijcapaciteit tussen 30% en 10%
Rood		Batterijniveau < 10%
Rood knipperend		De batterij is onvoldoende opgeladen om de hoofdtelefoon te kunnen gebruiken
Blauw knipperend		Koppelingsmodus ingeschakeld
Blauw (2 seconden constant branden)		Koppeling gelukt
Blauw knipperend (gesprekken)		Inkomend gesprek
Groen knipperend		Snel opladen
Continu groen		Batterij volledig opgeladen, druppellading



Afbeelding 1  
Functie van de aan/uit-schakelaar



Afbeelding 2  
Bedieningselementen op de hoofdtelefoon

### 3. Intelligente functies

#### 3.1 Bediening bij omgevingsgeluiden

##### Active Noise Cancellation

Ruisonderdrukking is een verzamelaar voor een reeks geavanceerde technologieën die ongewenste omgevingsgeluiden uifilteren. De Px7 S2e-hoofdtelefoon gebruikt ingebouwde microfoons om omgevingsgeluid op te vangen en te onderdrukken, zodat u comfortabeler kunt luisteren.

*N.B.: Voor optimale prestaties is voor ruisonderdrukking een goede afdichting vereist tussen de hoofdtelefoon en uw hoofd.*

##### Ambient Pass-Through

De Px7 S2e is uitgerust met een Pass-Through-modus, waardoor omgevingsgeluiden, zoals veiligheidsomroepen en gesprekken om u heen, hoorbaar zijn zonder dat u daarvoor de hoofdtelefoon hoeft af te zetten.

Standaard schakelt de toets Snelle actie op de linker oorschelp door de volgende modi, maar de toets kan worden aangepast in de Bowers & Wilkins **Music**-app. Zie afbeelding 2 om te zien waar de toets zich bevindt.

- Ruisonderdrukking aan
- Pass-Through aan
- Ruisonderdrukking en Pass-Through uit

#### 3.2 Spraakassistentie

De stemassistent van uw aangesloten apparaat kan in de Bowers & Wilkins **Music**-app worden toegewezen aan de toets Snelle actie op de linker oorschelp. Zie afbeelding 2 voor de plaatsing van de toetsen en hoofdstuk 8.2 voor het gebruik van de Bowers & Wilkins **Music**-app.

#### 3.3 Draagsensoren

##### Energiebesparing

De Px7 S2e is uitgerust met de nieuwste, verbeterde draagdetectiesensoren in beide oorschelpen (zie afbeelding 3), waardoor de batterij op intelligente wijze wordt gespaard doordat het afspelen van media wordt gepauzeerd en overschakelt naar de stand-by-modus met een laag verbruik wanneer u de hoofdtelefoon van uw hoofd haalt. Zodra u de Px7 S2e weer opzet, ontwaakt de hoofdtelefoon automatisch en maakt deze verbinding met het laatst verbonden Bluetooth-apparaat.

##### Afspelbediening

Tijdens het afspelen van media pauzeert de Px7 S2e automatisch wanneer een van beide oorschelpen van het oor wordt gehaald. Als het afspelen is gepauzeerd, wordt het afspelen hervat door de oorschelp weer over het oor te plaatsen.

De stand-by-timer en de draagsensor kunnen worden aangepast in de Bowers & Wilkins **Music**-app.

*N.B.: Wees voorzichtig bij het dragen van uw hoofdtelefoon; haar of sierraden die tussen uw oren en de oorschelpen zitten, of het dragen van een bril die het profiel van uw oren vervormt, kunnen de werking van de draagsensoren verstoren.*

### 4. Opladen van de batterij en energiebesparing

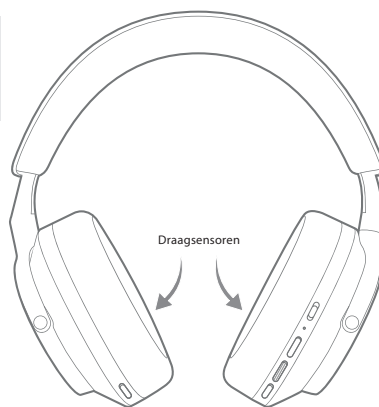
De Px7 S2e wordt geleverd met de batterij gedeeltelijk opgeladen en kan onmiddellijk worden gebruikt. Wij raden u aan de hoofdtelefoon voorafgaand aan het eerste gebruik volledig op te laden. Het kan tot 2 uur duren voordat de batterijen volledig zijn opgeladen. De hoofdtelefoon kan worden gebruikt terwijl deze wordt opgeladen.

Opladen:

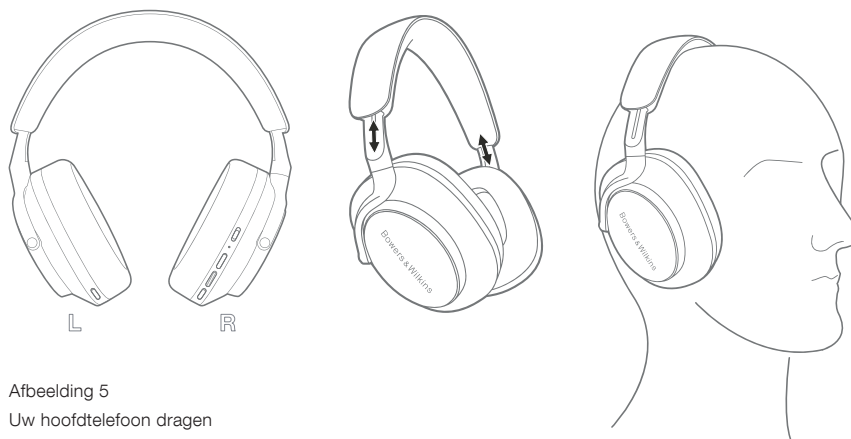
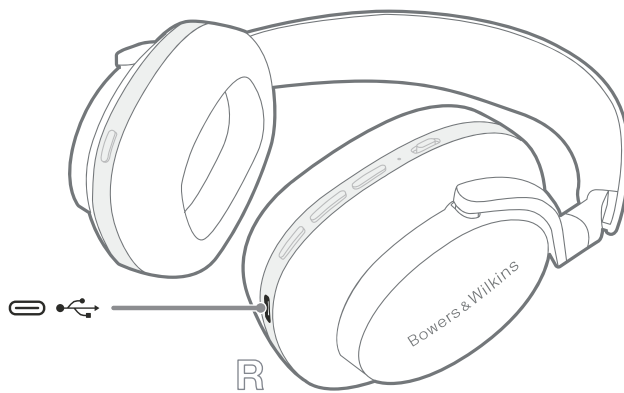
1. Gebruik de meegeleverde USB-C-kabel en sluit het ene uiteinde aan op een oplader of een voedingspoort op de computer.
2. Sluit het andere uiteinde van de kabel aan op de USB-C-aansluiting op de rechter oorschelp van de hoofdtelefoon.

*N.B.: Tijdens het opladen knippert de groene indicator van de hoofdtelefoon. Wanneer de batterij volledig is opgeladen, brandt de indicator constant. Zie hoofdstuk 2.3 voor meer informatie over de statusindicatoren.*

Afbeelding 3  
Plaats van de draagsensoren



Afbeelding 4  
USB-C-kabelaansluiting



Afbeelding 5  
Uw hoofdtelefoon dragen

### 5. Uw hoofdtelefoon dragen

Als u uw hoofdtelefoon juist draagt, krijgt u de best mogelijke ervaring. Zie diagram 5.

1. U herkent de linker en rechter oorschelp aan de hand van de identificatienummers aan de binnenzijde van elke oorschelp.
2. Draag de hoofdtelefoon met de hoofdband in de juiste stand, zodat de hoofdtelefoon comfortabel op uw hoofd rust.

*N.B.: Het dragen van een bril die het profiel van uw oren vervormt, kan de werking van de hoofdtelefoon verstoren. Haar tussen uw oren en de oorschelpen kan ook de werking van de draagsensoren verstoren.*

## 6. Bluetooth-verbinding

### 6.1 Koppelen (pairing)

Uw Px7 S2e-hoofdtelefoon is ontworpen om draadloos media te streamen vanaf Bluetooth-audioapparaten, zoals smartphones, tablets en computers. Daartoe moeten de hoofdtelefoon en de audiobron eerst worden gekoppeld.

#### 6.1.1 Koppelen met iOS-systeem in de geïnstalleerde Bowers & Wilkins Music-app

Wij raden u aan uw hoofdtelefoon toe te voegen aan de Bowers & Wilkins **Music**-app. Hiermee kunt u uw hoofdtelefoon heel nauwkeurig configureren en krijgt u nuttige tips, zodat u uw nieuwe hoofdtelefoon optimaal kunt benutten. Raadpleeg hoofdstuk 8 voor meer informatie over het installeren en gebruiken van uw hoofdtelefoon met de Bowers & Wilkins **Music**-app.

Als u uw hoofdtelefoon voor de eerste keer met de app verbindt, wordt u ook gevraagd of u de hoofdtelefoon als audioaccessoire wilt koppelen. Tik op het bevestigingsvenster om het koppelingsproces te voltooien.

#### 6.1.2 Koppelen met Android-apparaten die Google Fast Pair Service (GFPS) ondersteunen

*N.B.: Compatibel met Android-apparaten waarop Marshmallow 6.0+ is geïnstalleerd.*

Zo voegt u uw hoofdtelefoon toe:

1. Zet uw hoofdtelefoon aan en plaats deze niet verder dan 10 cm van uw Android-apparaat (met Bluetooth ingeschakeld).
2. De eerste keer dat u uw hoofdtelefoon inschakelt, wordt de Bluetooth-koppelmodus ingeschakeld en knippert de indicator blauw. Als de koppelingsmodus niet is ingeschakeld, schuif en houd de aan/uitschakelaar dan gedurende 5 seconden in de bovenste stand (Bluetooth-pictogram); laat de schakelaar los wanneer de indicator blauw knippert en u een geluidssignaal hoort.
3. Er wordt een GFPS-melding (Google Fast Pair Service) weergegeven waarin staat aangegeven dat uw apparaat is gedetecteerd en u wordt gevraagd of u het koppelingsproces wilt starten.
4. Druk op de knop **Verbinden** om het koppelen mogelijk te maken; een geslaagde verbinding wordt in een pop-upvenster getoond.
5. Zodra de koppeling tot stand is gebracht, verwijst de pop-up u door naar de Google Play Store, zodat u de Bowers & Wilkins **Music**-app kunt installeren.

### 6.1.3 Koppelen met alle andere apparaten

1. De eerste keer dat u uw hoofdtelefoon inschakelt, wordt de Bluetooth-koppelmodus ingeschakeld en knippert de indicator blauw. Als de koppelingsmodus niet is ingeschakeld, schuif en houd de aan/uitschakelaar dan gedurende 5 seconden in de bovenste stand (Bluetooth-pictogram); laat de schakelaar los wanneer de indicator blauw knippert en u een geluidssignaal hoort.
2. Zorg ervoor dat de Bluetooth-functie is ingeschakeld op het audio-apparaat. De Px7 S2e wordt vervolgens weergegeven in de lijst met ontdekte apparaten. Selecteer de Px7 S2e om de koppeling tot stand te brengen.
3. De indicator knippert blauw terwijl het koppelen bezig is. Dit verandert in continu blauw en u hoort een toon zodra de koppeling tot stand is gebracht.

Uw hoofdtelefoon kan tot acht gekoppelde Bluetooth-apparaten onthouden. Herhaal de bovenstaande stappen om meer apparaten te koppelen.

*N.B.: Uw hoofdtelefoon verlaat automatisch de Bluetooth-koppelmodus als er binnen 5 minuten geen apparaat wordt gekoppeld. Als het koppelen mislukt, knippert de indicator snel blauw. Probeer in zo'n geval opnieuw te koppelen.*

## 6.2 Meerdere Bluetooth-verbindingen

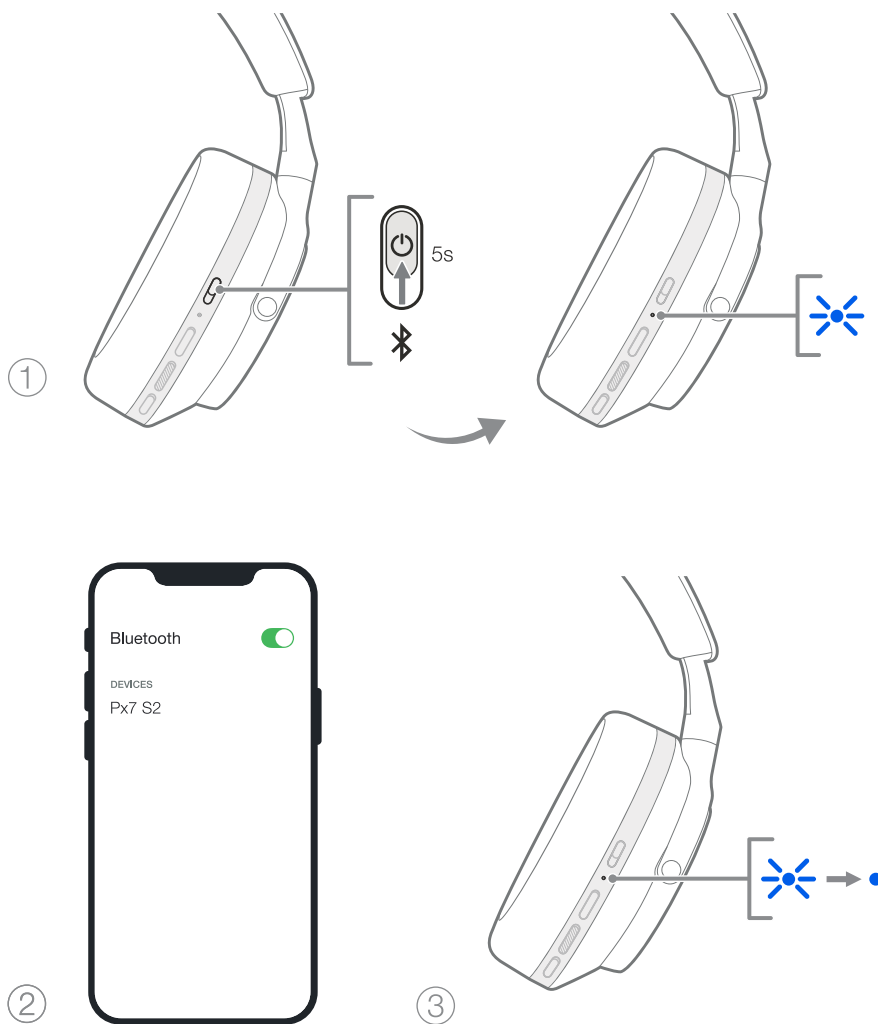
De Px7 S2e kan met maximaal twee apparaten tegelijk gekoppeld zijn, maar u kunt slechts van één apparaat tegelijk audio afspelen of oproepen beantwoorden.

Tussen twee apparaten schakelen:

1. Pauzeer de audio op het eerste apparaat of gebruik de multifunctionele toets op de Px7 S2e.
2. Speel audio van het tweede apparaat af. De hoofdtelefoon schakelt automatisch over.

Bij het streamen van audio zal een oproep die op het tweede apparaat wordt ontvangen, het afspelen op het eerste apparaat automatisch pauzeren en wordt de oproep naar uw hoofdtelefoon doorgeschakeld.

U kunt verbindingen uitvoeriger beheren in de Bowers & Wilkins **Music**-app.



Afbeelding 6  
Bluetooth koppelen

## 7. Extra aansluiting

Naast Bluetooth kan de Px7 S2e ook met de meegeleverde 3,5-mm audio- of USB-kabel worden aangesloten op audiobronnen.

### 7.1 Aansluiten met de 3,5-mm audiokabel

Met de 3,5-mm audiokabel kunt u de Px7 S2e gebruiken met een apparaat dat een analoge uitgang heeft, zoals een conventionele hoofdtelefoonaansluiting in vliegtuigen, op smartphones of op een traditioneel hifi-systeem.

1. Steek de meegeleverde USB-C-naar-3,5-mm-audiokabel in de USB-C-aansluiting van de hoofdtelefoon op de rechter oorschelp.
2. Steek het andere uiteinde in de juiste aansluiting op uw apparaat.
3. De Px7 S2e verbreekt automatisch de verbinding met alle Bluetooth-apparaten.

*N.B.: Uw hoofdtelefoon moet voldoende opgeladen zijn en ingeschakeld zijn om audio van een analog bronapparaat te kunnen afspelen. De toetsen voor het volume en afspelen/pauzeren werken niet wanneer u de 3,5-mm aansluiting gebruikt.*

### 7.2 Aansluiten met de USB-kabel

Dankzij de USB-aansluiting kan uw Px7 S2e als USB-geluidsuitvoerapparaat functioneren wanneer dit is aangesloten op een geschikte computer.

1. Steek het ene uiteinde van de meegeleverde USB-C-naar-USB-C-kabel in de USB-C-aansluiting op de rechter oorschelp van de Px7 S2e.
2. Steek het andere uiteinde in de juiste aansluiting op uw computer.
3. De Px7 S2e verbreekt automatisch de verbinding met alle Bluetooth-apparaten.
4. Zoek en selecteer uw hoofdtelefoon in het configuratiescherm voor de audio-uitgang van de computer.

*N.B.: De batterij van de hoofdtelefoon wordt ook opgeladen wanneer deze wordt aangesloten op een geschikte USB-poort.*

## 8. Bowers & Wilkins Music-app

De Bowers & Wilkins **Music**-app is gratis beschikbaar voor iOS- en Android-apparaten en biedt uitgebreide instelmogelijkheden en aanpassingen van functies zoals Active Noise Cancellation, Ambient Pass-Through en EQ-instellingen. De app heeft ook andere functies. Zo kunt u uw apparaat een naam geven, verbindingen beheren en de software van uw hoofdtelefoon bijwerken in de app.



[bowerswilkins.com/downloadapp](https://bowerswilkins.com/downloadapp)

### 8.1 Uw hoofdtelefoon verbinden met de app

Uw hoofdtelefoon instellen in de app:

1. Download en installeer de Bowers & Wilkins **Music**-app op uw Android- of iOS-apparaat.

2. Zorg ervoor dat uw hoofdtelefoon is ingeschakeld.
3. Start de app, lees en volg de instructies over meldingen van de app en machtigingen voor de app.
4. De app zou uw hoofdtelefoon automatisch moeten detecteren en u vragen of u uw hoofdtelefoon wilt instellen; volg de instructies in de app om het instelproces te voltooien.
5. Als uw hoofdtelefoon niet automatisch wordt gedetecteerd, ga dan naar de pagina Instellingen (⚙️ pictogram), tik op **App-product** en volg de instructies in de app.

### 8.2 Bediening van uw hoofdtelefoon

Veelgebruikte functies van uw hoofdtelefoon zijn direct toegankelijk op de startpagina van de app:

- Batterijstatus
- Bediening bij omgevingsgeluiden (Ruisonderdrukking, Pass-Through)
- Apparaataansluitingen (zie het gedeelte Verbindingen hieronder voor meer informatie)

#### 8.2.1 Pagina met hoofdtelefooninstellingen

Andere instellingen kunnen worden aangepast op de pagina Instellingen. Tik op het pictogram ⚙️ onder aan het scherm om naar de pagina Instellingen te gaan en selecteer vervolgens uw hoofdtelefoon in de lijst.

#### Bediening bij omgevingsgeluiden

Stel de gewenste omgevingsopties in. Kies uit de volgende opties:

- Ruisonderdrukking aan
- Pass-Through aan
- Ruisonderdrukking en Pass-Through uit

## EQ

Gebruik de schuifregelaars voor **hoge tonen** en **lage tonen** om de toon van uw hoofdtelefoon aan te passen.

## Verbindingen

De twee laatste verbonden Bluetooth-apparaten worden weergegeven als sneltoetsen bij **Verbindingen**. De toetsen worden grijs weergegeven als er momenteel geen verbinding is. Tik op de toetsen om te proberen opnieuw verbinding te maken. Als er maar één apparaat wordt weergegeven, tikt u op **APPARAAT TOEVOEGEN** om de hoofdtelefoon in de Bluetooth-koppelmodus te zetten om deze met een nieuw apparaat te koppelen.

Tik op de kop **VERBINDINGEN** om uitvoerige verbindinginstellingen te bekijken, waaronder eerder verbonden apparaten (de Px7 S2e onthoudt maximaal acht apparaten).

Veeg op de pagina Verbindingen naar links over een apparaat om het apparaat uit de lijst te verwijderen. Veeg een apparaat naar rechts om het apparaat als voorkeursapparaat in te stellen waarmee verbinding wordt gemaakt wanneer de hoofdtelefoon is ingeschakeld.

Schakel **Automatisch verbinding maken met laatste apparaat** in om de hoofdtelefoon verbinding te laten maken met het eerder verbonden apparaat wanneer dit is ingeschakeld.

Tik op **EEN NIEUW APPARAAT KOPPELEN** om de hoofdtelefoon in de Bluetooth-koppelmodus te zetten en de hoofdtelefoon met een nieuw apparaat te koppelen.

## De toets Snelle actie

De linker oorschelp van uw hoofdtelefoon heeft een toets waarmee u snel toegang tot veelgebruikte functies krijgt. Pas de functie van deze toets aan in de app.

- Bediening bij omgevingsgeluiden - bij elke druk op de toets Snelle actie doorloopt u de volgende opties:
  - Ruisonderdrukking aan
  - Pass-Through aan
  - Ruisonderdrukking en Pass-Through uit
- Spraakassistent - druk op de toets Snelle actie om de spraakassistent van uw apparaat te activeren.



Afbeelding 7

Aansluiten van de 3,5-mm audiokabel

## Apparaatbeheer

Schakel **Automatisch stand-by** in om de hoofdtelefoon na 15 minuten inactiviteit in een energiebesparende stand te zetten.

Zet **Draagsensor** aan om het afspelen op intelligente wijze te regelen; til een oorschelp op of zet de hoofdtelefoon af om het afspelen te pauzeren. Plaats de oorschelp of hoofdtelefoon terug op uw oren om het afspelen te hervatten.

## Naam van product wijzigen

Tik op **Naam van product wijzigen** om een nieuwe Bluetooth-naam voor uw hoofdtelefoon te kiezen. Houd er rekening mee dat apparaten die al aan de hoofdtelefoon zijn gekoppeld, nog steeds naar de vorige naam kunnen verwijzen.

## 8.3 Software-updates voor de hoofdtelefoon

Bowers & Wilkins stelt af en toe software-updates beschikbaar waarmee de prestaties van uw hoofdtelefoon worden verfijnd en geoptimaliseerd of waarmee nieuwe functies worden toegevoegd. De Bowers & Wilkins **Music**-app laat het u weten wanneer er een software-update beschikbaar is. Tik op de melding en volg de instructies in de app.

## 9. Opnieuw opstarten en opnieuw instellen

**Het proces van opnieuw opstarten/opnieuw instellen kan ruis veroorzaken in de hoofdtelefoon. Draag de hoofdtelefoon niet tijdens dit proces.**

### 9.1 Opnieuw opstarten

Als u de Px7 S2e opnieuw wilt opstarten, haalt u de hoofdtelefoon van uw hoofd en verwijdert u eventuele kabels uit de hoofdtelefoon. Houd de toetsen Volume + en Volume - tegelijkertijd 10 seconden lang ingedrukt tot de indicator-LED uitgaat. Laat de toetsen los wanneer de indicator weer oplicht. Als u uw hoofdtelefoon opnieuw opstart, worden de interne instellingen niet opnieuw ingesteld en wordt de geschiedenis van het gekoppelde apparaat niet gewist.

### 9.2 Opnieuw instellen (fabrieksinstellingen terugzetten)

U kunt de geschiedenis van het gekoppelde apparaat wissen en alle instellingen terugzetten op de fabriekswaarden. Haal de hoofdtelefoon van uw hoofd en verwijder eventuele kabels uit de hoofdtelefoon. Laat de Px7 S2e ingeschakeld, houd tegelijkertijd de toets Volume +, Volume - en de toets Snelle actie op de linker oorschelp gedurende 10 seconden ingedrukt tot de indicator-LED uitgaat. Laat de toetsen los wanneer de indicator opnieuw oplicht; de hoofdtelefoon is nu klaar om aan een apparaat te worden gekoppeld. U kunt de fabrieksinstellingen ook terugzetten via de instellingenpagina van de hoofdtelefoon in de Bowers & Wilkins **Music**-app.

## 10. Verzorging en onderhoud

### 10.1 Uw hoofdtelefoon opbergen

Behandel de Px7 S2e met zorg. Zo weet u zeker dat uw hoofdtelefoon de beste prestaties en ervaring blijft leveren.

Als u uw hoofdtelefoon niet gebruikt, berg hem dan in de meegeleverde etui op. Het wordt aanbevolen de hoofdtelefoon eerst uit te schakelen.

1. Trek de hoofdband aan elke kant in, zodat deze in de kleinste stand staan.

2. Draai de oorschelpen naar binnen met de toetsen naar u toe gericht, zodat ze plat liggen.

3. Plaats de hoofdtelefoon in de opbergetui.

### 10.2 Uw hoofdtelefoon schoonmaken

Het is raadzaam uw hoofdtelefoon regelmatig schoon te maken. De Px7 S2e kan worden schoongemaakt met een zacht, vochtig microvezeldoekje: voorzichtig schoonvegen of deppen.

De stof van de Px7 S2e is speciaal gecoat met een vocht- en vlekafstotende laag. Als vuil, vlekken of vezelresten zich op het textieloppervlak ophopen, kunt u de hoofdtelefoon reinigen zoals hierboven staat aangegeven.

- Wrijf NIET agressief en gebruik geen schurende middelen om stof of leder te reinigen.
- Gebruik GEEN papieren handdoeken, servetten of tissues, want die laten resten achter.
- Gebruik GEEN schoonmaakmiddelen, zeepwater, poetsmiddel of chemische reinigingsmiddelen.
- Zorg ervoor dat er geen vocht in de hoofdtelefoon, toetsen en aansluitingen komt.

## 11. Ondersteuning

Mocht u nog hulp of advies nodig hebben met betrekking tot uw Px7 S2e, ga dan de Bowers & Wilkins-ondersteuningsite: [www.bowerswilkins.com/support](http://www.bowerswilkins.com/support).

### 11.1 Informatie met betrekking tot het milieu

Dit product voldoet aan internationale richtlijnen, met inbegrip van maar niet beperkt tot de beperking van gevaarlijke stoffen (RoHS) in elektrische en elektronische apparatuur, de registratie, evaluatie, autorisatie en beperking van chemische stoffen (REACH) en de verwijdering van afgedankte elektrische en elektronische apparatuur (WEEE). Raadpleeg uw plaatselijke gemeentelijke afdeling die zich bezighoudt met afvalverwijdering voor advies over de juiste manier om dit product te recyclen of in te leveren.

## Specificaties

Draagstijl	Bluetooth draadloze over-ear hoofdtelefoon
Technische kenmerken	Active Noise Cancellation Ambient Pass-Through Draagdetectiesensor Bluetooth®-audio - Bluetooth 5.2 met aptX™ Adaptive USB-C opladen en audio-aansluiting
Bluetooth-codecs	aptX™ Adaptive aptX™ HD aptX™ AAC SBC
Bluetooth-profielen	A2DP AVRCP HFP HSP BLE GATT (algemeen kenmerkprofiel)
Aandrijfeenheden	2 x 40 mm dynamische full-range biocellulose driver
Microfoons	4x microfoon voor ANC 2x microfoons voor telefonie
Ingangsimpedantie	33Ω
Vervorming (THD)	< 0,1% (1 kHz/10 mW)
Batterijtype	Oplaadbare lithium-ion
Levensduur van batterij en opladen	30 uur Bluetooth met ANC, 7 uur met 15 min opladen, 2 uur voor volledig opladen
Ingangen	Bluetooth, USB-C-audio
Accessoires in doos	1,2-m USB-C-naar-3,5mm-audiokabel voor stereo-aansluiting 1,2-m USB-C-naar-USB-C-kabel Draagtas
Gewicht	307 gram zonder opberg-etui